

GUIDE DE L'UTILISATEUR

Bloc cavalier WELTICO

Pour filtration de piscine et option



weltico

Table des matières

1 - Introduction.....	3
a) Consignes de sécurité.....	3
b) Matériel nécessaire	3
c) Le bloc en bref.....	Erreur ! Signet non défini.
d) Les accessoires	6
e) Les options.....	7
2 - Mise en œuvre	8
a) Pose du bloc	8
b) Raccordement électrique	9
c) Raccordement hydraulique pour pompe à chaleur	10
3 - Mise en service.....	11
a) Configuration de la filtration	11
b) Amorçage de la pompe	12
3 - Eclairage	12
a) Mise en marche.....	12
b) Programmes (projecteur couleur uniquement)	13
4 - Option Electrolyseur.....	14
a) Montage de la cellule	14
b) Montage du coffret	14
c) Manuel utilisateur de l'électrolyseur	15

1 - Introduction

a) Consignes de sécurité

INSTRUCTIONS DE SECURITE : LISEZ, COMPRENEZ ET SUIVEZ ATTENTIVEMENT TOUTES LES INSTRUCTIONS AVANT TOUTE INSTALLATION ET UTILISATION DE CE MATERIEL

Dans le but d'améliorer la qualité de ses produits, le fabricant se réserve le droit de modifier, à tout moment et sans préavis, les caractéristiques de ses fabrications.

S'assurer que l'installation est en conformité avec les normes en vigueur dans le pays d'installation au moment de l'installation. Le coffret électrique doit notamment être protégé par un disjoncteur différentiel de 30mA. L'installation de cet appareil doit être réalisée par une personne qualifiée conformément aux normes électriques en vigueur dans le pays d'installation au jour de l'installation.

Un câble endommagé doit être immédiatement remplacé exclusivement par un câble d'origine. Ne jamais couper ou rallonger les câbles.

Couper impérativement l'alimentation électrique avant toute intervention technique sur l'appareil.

Ne pas modifier l'appareil. Toute modification peut le détériorer ou être dangereuse pour les personnes. Seule une personne qualifiée peut intervenir sur l'appareil en cas de panne ou pour en assurer la maintenance.

Cet appareil doit être utilisé exclusivement pour des piscines familiales enterrées.

b) Matériel nécessaire



Perceuse percussion

Visseuse



Foret béton Ø6

Mèche à bois Ø20



Clé à molette



Tournevis plat pour
électricité



Pelle pour remblais



Scie trépan Ø54 (si pompe à
chaleur)

c) Présentation du bloc



Local technique



Coffret électrique

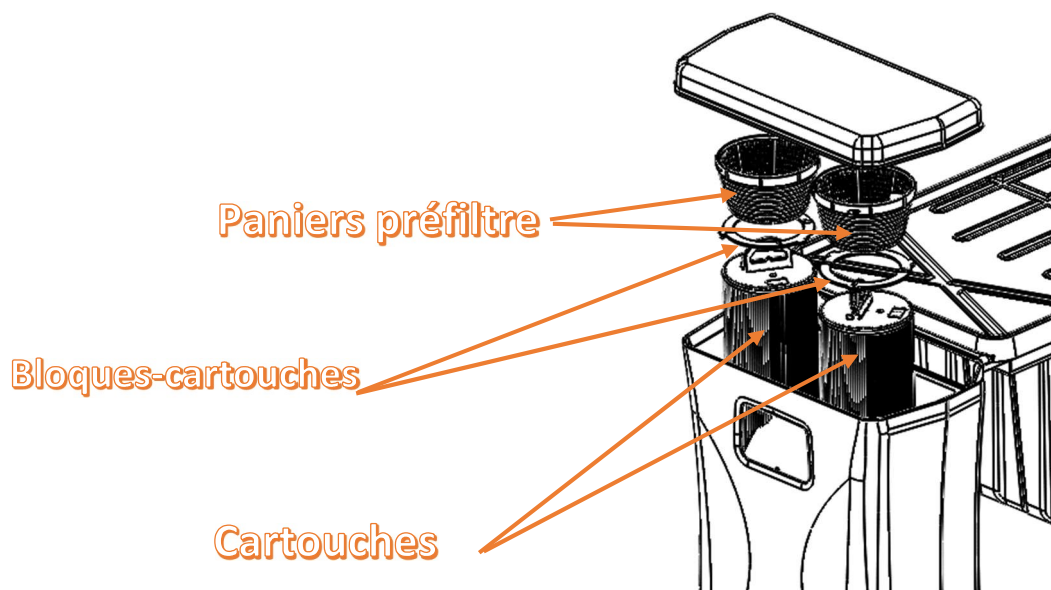


Préfiltre et Filtre



Skimvac

d) Les accessoires



Les paniers de préfiltrations arrêtent les plus grosses impuretés afin de préserver les cartouches et la pompe de filtration, les cartouches filtrent les impuretés jusqu'à 15 micromètres pour une limpidité d'eau irréprochable comparé aux systèmes traditionnels de filtration. Les bloques cartouches maintiennent les cartouches pour assurer que l'intégralité de l'eau pompée soit filtrée.



Une télécommande fournie avec le kit vous permettra de contrôler l'éclairage à distance. L'éclairage est spécifiquement conçu pour piscine, vous n'aurez plus de zone d'ombre, ni d'infiltration d'eau, ni de surchauffe grâce aux différents systèmes étudiés et brevetés par ACIS / WELTICO.

L'éclairage fournit une lumière blanche et bleutée (6500K) avec une version 1500 lumens ou 2600 lumens. L'option projecteur couleur vous permettra de choisir la couleur parmi 10 nuances ou une ambiance de fondu de couleur plus ou moins rapide. Par exemple, pour une piscine de 8x4m, soit 32m², il est préconisé d'avoir 2600 lumens (soit 80lm/m²).

La pompe de filtration possède un moteur haute température conçu pour fonctionner à 65°C en température ambiante et, pour les versions PHT20, un débit de 20m³/h à 1 bar pour une consommation maximale de 5A, soit 1100kW. L'hydraulique, quant à lui, minimise les pertes de charges en doublant les canalisations pour garantir un fonctionnement optimal de la pompe, notamment en terme de consommation électrique.



L'ensemble skimvac, composé d'un couvercle obturateur et d'un couvercle avec coude pour le branchement de votre balai aspirateur de piscine.



e) Les options

Option By-pass pour pompe à chaleur, livré de série avec 2 joints hublot pour traverser la paroi du local technique. Le raccordement se fait sur manchon Ø50mm à coller. La pompe à chaleur doit fonctionner uniquement lorsque le débit est suffisant.

Option électrolyseur, peut être ajouté facilement à une installation existante. Le coffret de l'électrolyseur prévoit une inversion de polarité pour une efficacité maximale de la cellule.

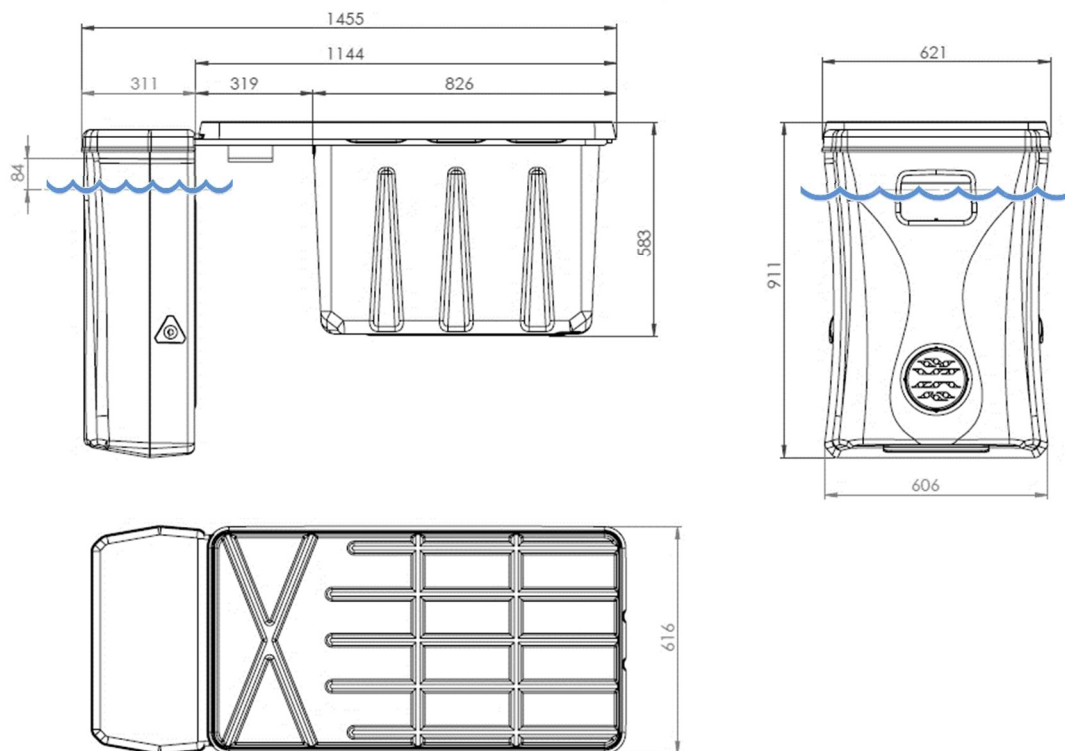
Option nage à contre-courant avec sa buse réglable en débit, doit impérativement être prévue à la commande.

Option projecteur couleur pour ambiancer votre bassin selon votre envie.

2 - Mise en œuvre

a) Pose du bloc

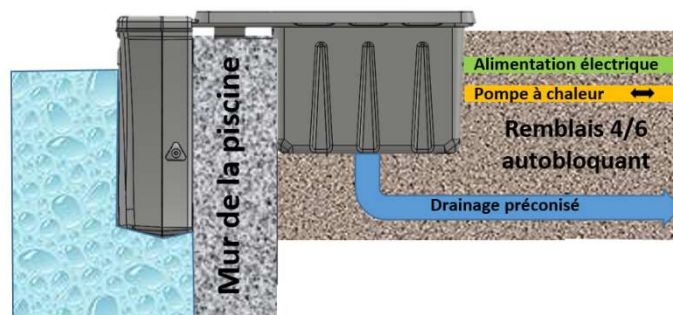
L'unité se pose à « cheval » sur la structure du bassin. Le local technique doit reposer sur sol stabilisé de sable ou de gravier. La partie avant contenant les filtres, repose sur la paroi de la piscine, sans aucun danger pour les liners le cas échéant.



Le bloc doit être sceller à l'aide de fixations, cheville + vis (non fournis), au niveau de la structure du bassin, au travers du châssis inox.

Une gaine réservée pour l'alimentation électrique doit être installée. La traversée du local par le câble doit impérativement se faire à l'aide du presse étoupe fournit afin de garantir l'étanchéité du local.

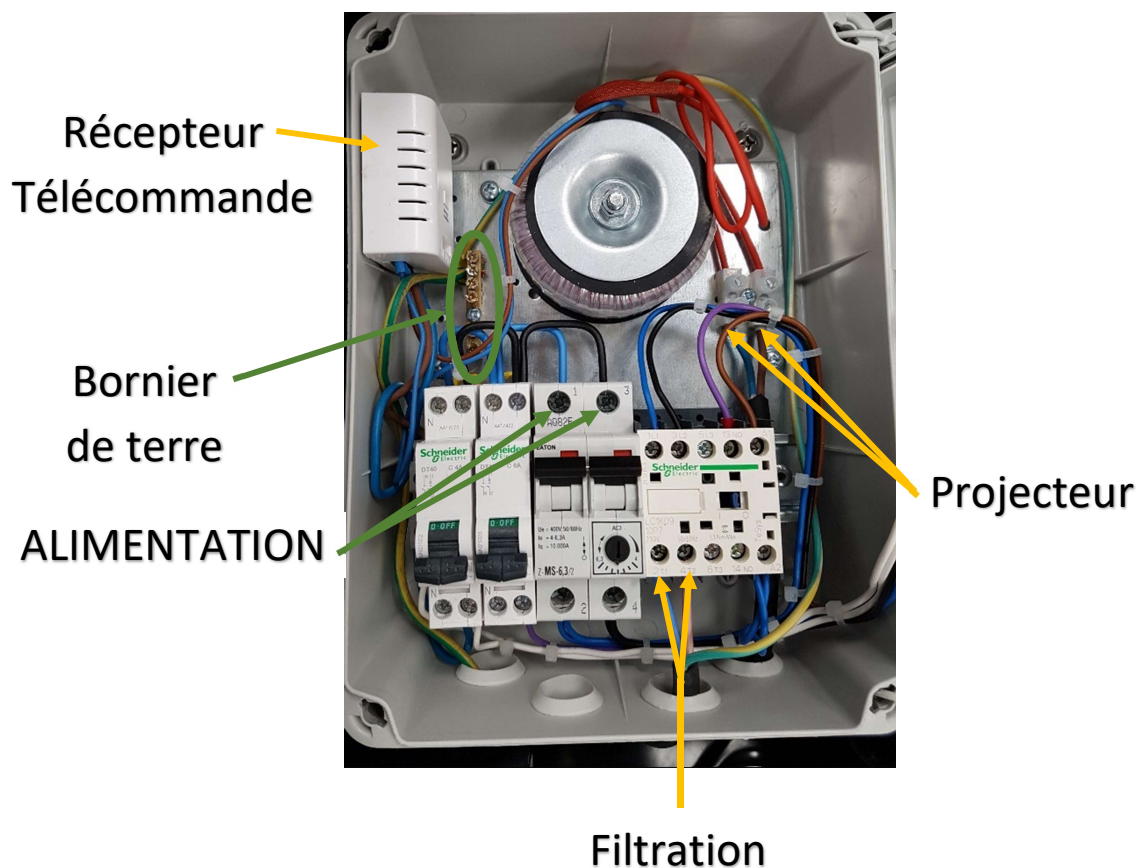
Le passage des tuyaux traversant le local, notamment pour l'alimentation hydraulique de la pompe à chaleur, doit se faire avec les joints hublot fournis avec le kit. Le diamètre des perçages se fait à l'aide d'une perceuse et d'une scie trépan de diamètre 54mm.



b) Raccordement électrique

Avant toute manipulation, couper le disjoncteur au tableau général d'électricité et vérifier l'absence de courant dans le coffret électrique.

Le branchement de l'alimentation doit se faire suivant le croquis ci-dessous. L'alimentation du coffret est l'unique branchement à effectuer, le bloc étant pré-câblé et prêt à fonctionner après l'alimentation.



Rappel des longueurs de câble avec une pompe PHT20 :

	Courant (A)	2G1,5mm ²	2G2,5mm ²	2G4mm ²	2G6mm ²
Filtration + éclairage	6,8	33	57	90	130
Filtration + éclairage + électrolyseur 30m ³	9	25	43	68	100
Filtration + éclairage + électrolyseur 50m ³	11,5	20	34	54	80
Filtration + éclairage + électrolyseur 80m ³	13,5	17	29	45	66

Longueur de câble admissible (m)

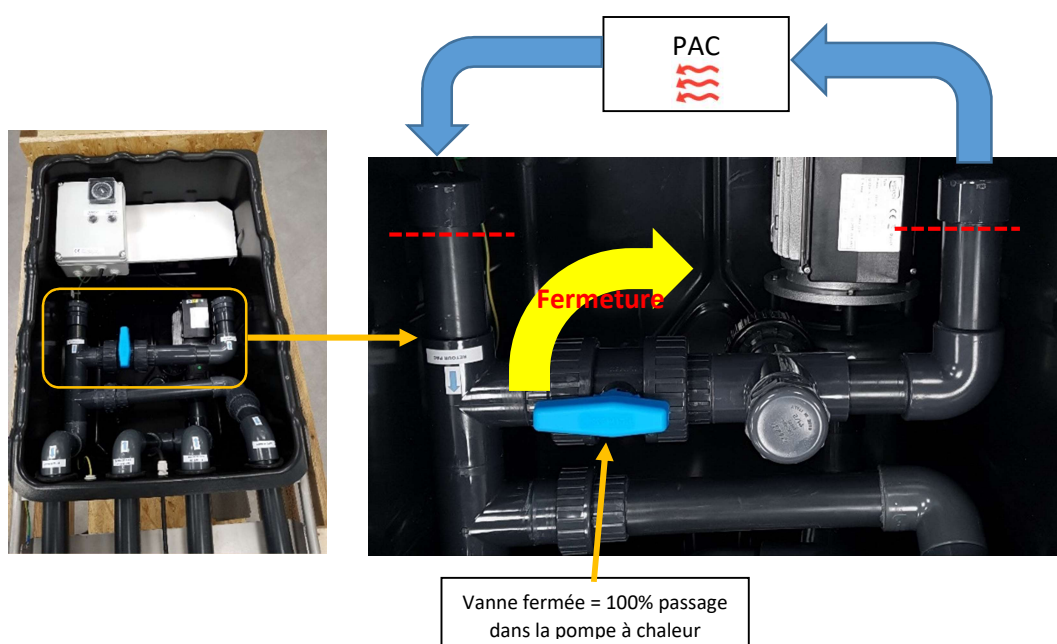
IMPORTANT : L'installation électrique doit respecter les normes en vigueur, NFC 15-100.

c) Raccordement hydraulique pour pompe à chaleur

RAPPEL : Le passage des tuyaux traversant le local, notamment pour l'alimentation de la pompe à chaleur, doit se faire avec les joints hublot fournis avec le kit. Le diamètre des perçages se fait à l'aide d'une perceuse et d'une scie trépan de diamètre 54mm.

Le local est livré avec un système by-pass pour pompe à chaleur. Le système est bouché d'origine, pour l'utiliser, il suffit de découper le tube PVC de diamètre 50mm au plus près des bouchons, voir croquis ci-dessous, puis de raccorder avec un manchon femelle/femelle de diamètre 50mm l'aller/retour de votre pompe à chaleur.

ATTENTION : respecter l'aller et le retour de la pompe à chaleur. L'inversion du branchement peut gravement endommager le matériel.



3 - Mise en service

a) Configuration de la filtration



Le mode de filtration manuel met la pompe en fonctionnement 24h/24h

Le mode de filtration automatique fait fonctionner la pompe sur les plages horaires préalablement paramétrée.

Pour régler l'heure, il suffit de tourner la grande aiguille dans le sens indiqué (sens horaire) jusqu'à l'heure souhaité.

Pour régler la plage de fonctionnement, pousser le ou les picot(s) vers l'extérieur. Par exemple sur la photo ci-dessous, la pompe fonctionne de 20H à minuit.



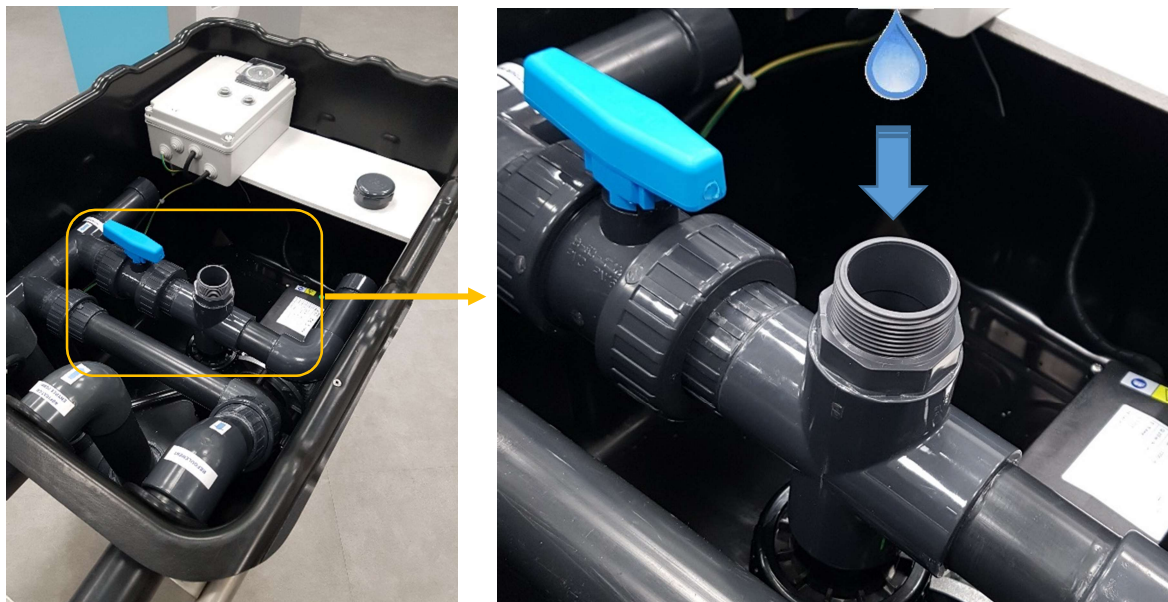
L'horloge est en mode automatique lorsque le switch est au milieu.

Vers le « 0 », l'horloge est en arrêt forcé, vers le « 1 », l'horloge est en marche forcée

Se reporter à la documentation du coffret électrique pour plus de détails.

b) Amorçage de la pompe

Pour amorcer la pompe, dévisser le bouchon au-dessus de la pompe, remplir jusqu'à ce que le niveau soit à ras bord. Revisser le bouchon. Mettre en marche la pompe, puis vérifier que la pompe est bien amorcée, sinon, répéter l'opération.



3 - Eclairage

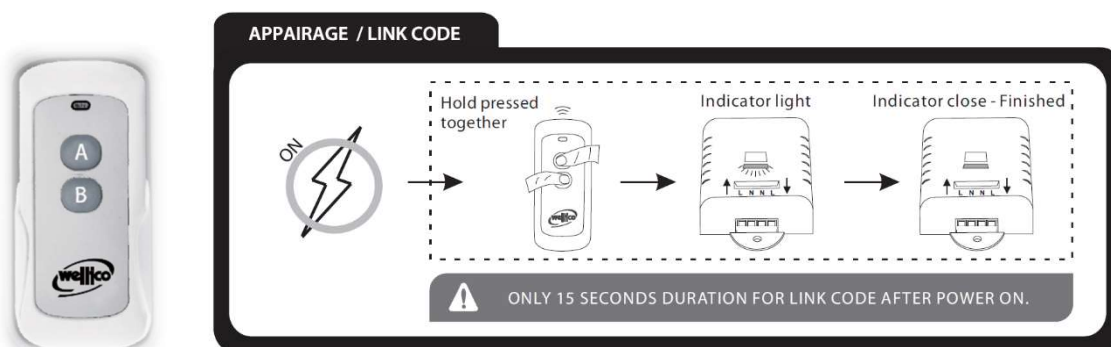
a) Mise en marche

Dans un premier temps, l'éclairage doit être activé au niveau du coffret électrique du local technique en basculant le bouton sur la position « 1 ».



Ensuite, à l'aide de la télécommande, vous pourrez allumer le projecteur à l'aide du bouton « A » et l'éteindre à l'aide du bouton « B ».

Lors de la première utilisation, il peut s'avérer nécessaire d'appairer la télécommande et son récepteur. Il suffit de couper l'alimentation du projecteur, puis, dans les 15 secondes suivant sa remise en marche, il faut maintenir les boutons « A » et « B » appuyés. Une indication lumineuse sur le boîtier récepteur confirmera le bon appairage. La télécommande commandera désormais le projecteur.



b) Programmes (projecteur couleur uniquement)

Pour le projecteur couleur uniquement, vous aurez le choix entre 10 couleurs et 5 programmes enchainant les couleurs en douceur ou avec dynamisme.

Pour passer à la séquence suivant, il suffit d'éteindre avec le bouton « A » et de rallumer avec le bouton « B », le projecteur rapidement.

4 - Option Electrolyseur

a) Montage de la cellule

Il suffit de desserrer les deux unions présentes dans le local (ayant préalablement purgé les canalisations) puis de remplacer la partie intermédiaire par la cellule fournie.

Emplacement
cellule

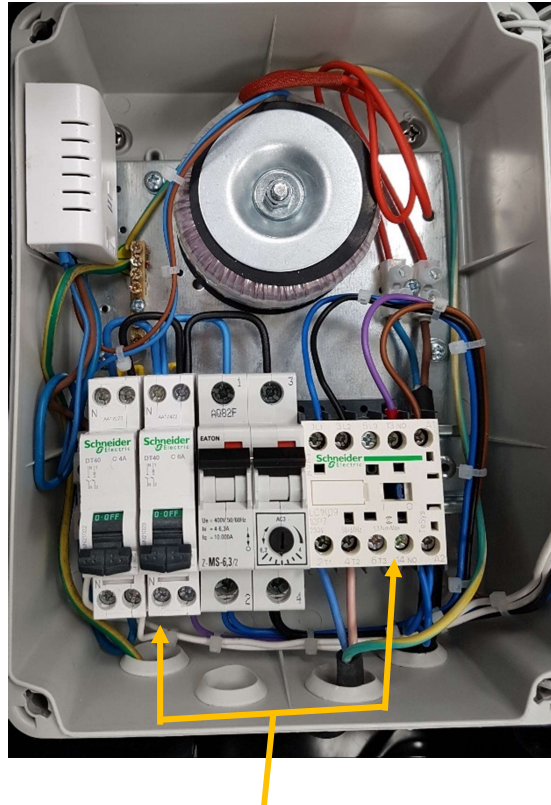


b) Montage du coffret

Déposer le coffret électrolyseur SimplyLine à côté du coffret électrique. Fixer le coffret électrolyseur à l'aide des vis fournies.



Après avoir passé le câble dans la passe câble caoutchouc, brancher suivant le croquis ci-dessous :



**Electrolyseur
(Départ asservit)**

NOTA : En cas de doute, consulter la notice du coffret électrique fournis avec le bloc.

c) [Manuel utilisateur de l'électrolyseur](#)

Se reporter à la notice fournie pour plus de détail.